

échos



Directeur de la Publication : Thibault Marmont
Rédaction, Documentation : Gaëlle Leininger
Mise en page : Thierry Antoine
Impression : Imprimerie Leducq - Châlons-en-Champagne
Image par Myriam Zilles de Pixabay

3 >

1. Etudes et rapports scientifiques

5 >

2. Guides

6 >

3. Législation

8 >

4. Acquisitions du Centre de Ressources Documentaires

15 >

5. Commissions thématiques

16 >

6. Formations

17 >

7. Dates à retenir

19 >

8. Appels à projet

Edité par le Centre Régional
d'Etudes, d'Actions et
d'Informations en faveur des
personnes en situation de
vulnérabilité «Grand Est»
Cité administrative Tirllet 5 rue de
la Charrière Bât.3
51036 Châlons-en-Champagne cedex
Téléphone : 03 26 68 35 71
E-mail : chalons@creai-grand-est.fr
Site : www.creai-grand-est.fr

1. Etudes et rapports scientifiques



► *Les unités d'enseignement maternelle pour enfants avec autisme en région Grand Est : rapport final*



Etude produite à la demande de l'ARS Grand Est par le CREAI Grand Est et réalisée par Adeline Simon, conseillère technique, sous la direction de Thibault Marmont
<http://www.cra-champagne-ardenne.fr/uploads/files/RapportUEMA-vf2-04-03-2019-10-23-22.pdf>

► *Offre médico-sociale et population présentant des troubles du spectre de l'autisme en Moselle - Diagnostic territorial*



Etude produite à la demande de la DT 57 de l'ARS Grand Est par le CREAI Grand Est, et réalisée par Marjorie Hoenen, chargée d'étude, avec la contribution d'Adeline Simon, conseillère technique, sous la direction de Thibault Marmont
<https://www.creai-grand-est.fr/etude/pdf/rapport-final-etude-autisme>

► *Evaluation de l'impact de la remédiation cognitive dans l'autisme*

Dans ce cadre, le CRA Centre-Val de Loire a mené une étude pilote visant à tester l'impact des techniques de remédiation cognitive, adaptées de programmes déjà validés dans une autre pathologie neurodéveloppementale qu'est la schizophrénie, chez des patients autistes adultes sans déficience intellectuelle associée.
<http://www.cra-centre.org/index.php/2016-06-22-12-42-43/remediation-cognitive>

► *Assistance robotique et intervention motrice auprès des personnes présentant un trouble du spectre de l'autisme*



Kostrubiec Viviane, Kruck Jeanne, De Launay Cécile .- FIRAH, Fondation UEFA pour l'enfance, Fondation Orange, Université Toulouse Jean Jaurès, AUTIS'&nd autismes et neurodiversité, 2019, 67 p.

L'objectif de cette revue de littérature est de rendre compte des connaissances actuelles en recherche appliquée sur la rééducation des personnes avec autisme grâce à l'assistance robotique et des interventions motrices. Elle a abouti à la sélection de recherches pertinentes au regard de la thématique, chacune classées au moyen d'un ensemble de critères

prédéterminés. Parmi ces recherches 11 ont été sélectionnées comme particulièrement pertinentes et intéressantes au regard de leur capacité à être applicables, particulièrement pour les personnes handicapées et les organisations qui les représentent...

<https://www.firah.org/upload/activites-et-publications/revue-de-litterature/assistance-robotique-intervention-motrice/rl-assistance-robotique-et-intervention-motrice.pdf>

► **Rôle des consultations génétiques dans le diagnostic des enfants et des adolescents atteints de troubles du spectre de l'autisme**

Les recherches sur l'origine génétique des troubles du spectre de l'autisme (TSA) se sont significativement développées ces dernières années. Cependant, de nombreux patients concernés n'en bénéficient pas encore systématiquement. Le Pr Arnold Munnich, pédiatre-généticien à l'Hôpital Necker-Enfants malades AP-HP, professeur à l'Université de Paris, et président de la fondation Imagine-Inserm/ Université de Paris/AP-HP-, a piloté pendant 20 ans une étude qui met en évidence l'intérêt d'étendre le dépistage génétique à un nombre plus important de patients souffrant de TSA avec déficit intellectuel. Ces résultats font l'objet d'une publication dans la revue Molecular autism.

<https://presse.inserm.fr/role-des-consultations-genetiques-dans-le-diagnostic-des-enfants-et-des-adolescents-atteints-de-troubles-du-spectre-de-lautisme/36316/>

► **Etude relative à l'accessibilité des formules de répit et à leur impact sur les aidants familiaux de personnes en situation de handicap** »

sous la direction de Rachelle LE DUFF, Septembre 2019, 221 p.



Etude du GCSMS A.I.D.E.R. réalisée à sa demande par la fédération nationale des CREAI (ANCREAI)

Au travers de cette étude visant à observer et analyser la question de l'accessibilité (au sens large du terme) de l'offre de répit, et à mieux connaître son impact sur la vie des aidants de personnes en situation de handicap, le groupement de Coopération Sociale et Médico-sociale « Actions pour l'Information, le Développement et les Etudes sur les Relais aux aidants » (GCSMS AIDER) souhaite contribuer à l'amélioration, au développement et à la diversification de l'offre de répit. Il avance à cet effet des préconisations concrètes à destination

des gestionnaires, orienteurs, planificateurs et tarificateurs sur les adaptations nécessaires pour favoriser l'accessibilité au répit et développer le « penser aidants » dans la culture professionnelle.

http://www.creai-bretagne.org/images/pdf/etude_aider_2019_rapport.pdf

2. Guides

► Repérage des troubles du neuro-développement (TND) chez les enfants de moins de 7 ans



SECRETARIAT D'ÉTAT CHARGÉ DES PERSONNES HANDICAPÉES, juin 2019

Un groupe de travail, animé par la délégation interministérielle a rédigé un guide pour aider les professionnels de première ligne à repérer les signes d'alerte chez les enfants de 0 à 6 ans afin de favoriser une prise en charge précoce et de les orienter vers les plateformes de coordination et d'orientation précoce autisme et troubles du neurodéveloppement (TND) qui sont mises en place dans les départements

[http://www.autisme-france.fr/offres/doc_inline_src/577/DISA-DI-](http://www.autisme-france.fr/offres/doc_inline_src/577/DISA-DI-COM-Reperage_TND-v13juin19.pdf)

[COM-Reperage_TND-v13juin19.pdf](http://www.autisme-france.fr/offres/doc_inline_src/577/DISA-DI-COM-Reperage_TND-v13juin19.pdf)

► Les troubles du spectre de l'autisme : guide explicatif pour les familles



CRA Aquitaine, 2019

Ce guide est un outil qui se veut être à la portée de tous les parents, en étant accessible, facile et agréable à lire. Il peut être remis aux parents lors d'un entretien de diagnostic ou d'accompagnement et devra être accompagné d'explications orales. Il peut être également être utilisé par les professionnels lors de l'annonce d'un diagnostic de TSA.

[http://cra.ch-perrens.fr/modules/sdwportal/Docpub/livret%20an-](http://cra.ch-perrens.fr/modules/sdwportal/Docpub/livret%20annonce%20diagnostic.pdf)

► Guide de survie pour personne non autiste vivant avec une personne autiste



Ce guide de survie, réalisé par des personnes autistes et leur partenaire non autiste, vise à faciliter les relations de couple entre personnes autistes et personnes non autistes.

<https://femmesautistesfrancophones.com/wp-content/uploads/2019/09/Autisme-guide-survie-coupleAFFA.pdf>

► ***Autisme et nouvelles technologies : la tablette numérique comme soutien au développement des habiletés sociales chez les enfants et adolescents avec Trouble du Spectre de l'Autisme***



FIRAH- 2019, 90 p.

https://www.firah.org/upload/activites-et-publications/programmes-thematiques/autisme-nouvelles-technologies/belgique/autisme_technologie_umons_choose.pdf

► ***Guide Polyhandicap, un recueil de bonnes pratiques***



Handéo, 2019

Le guide Handéo «Comprendre le handicap pour mieux accompagner les personnes polyhandicapées et leur famille à domicile», est un recueil de bonnes pratiques pour faciliter l'accompagnement des personnes polyhandicapées par les intervenants du domicile et des proches aidants.

<http://www.handeo.fr/actualites/guide-polyhandicap-un-recueil-de-bonnes-pratiques>

3. Législation

► ***Circulaire de rentrée 2019 - École inclusive circulaire n° 2019-088 du 5 juin 2019 du BO de l'éducation nationale***

Texte adressé aux rectrices et recteurs d'académie ; aux inspectrices et inspecteurs d'académie-directrices et directeurs académiques des services de l'éducation nationale ; aux inspectrices et inspecteurs chargés des circonscriptions du premier degré ou en charge de l'adaptation scolaire et de la scolarisation des élèves handicapés ; aux chefs d'établissement et aux directrices et directeurs d'école

https://www.education.gouv.fr/pid285/bulletin_officiel.html?cid_bo=142545

► ***Circulaire n° DGCS/SD3B/2019/138 du 14 juin 2019 relative à la création d'équipes mobiles d'appui médico-social pour la scolarisation des enfants en situation de handicap***

la circulaire prévoit les modalités de création à la rentrée scolaire 2019 à titre de préfiguration d'équipes d'appui médico-social, dispositif innovant pour améliorer la scolarisation des enfants en situation de handicap. Ces équipes préfigurent l'appui du secteur médico-social aux équipes éducatives ou pédagogiques des établissements scolaires pour la scolarisation des enfants en situation de handicap.

http://circulaire.legifrance.gouv.fr/pdf/2019/06/cir_44755.pdf

► ***Instruction ministérielle n° DGCS/SD3B/DGOS/DSS/DIA/2019/179 du 19 juillet 2019 relative à la mise en œuvre des plateformes de coordination et d'orientation dans le cadre des parcours de bilan et intervention précoce des enfants de moins de 7 ans présentant des troubles du neuro-développement.***

L'instruction porte sur les modalités de déploiement des plateformes de coordination et d'orientation en vue de mettre en œuvre le parcours de bilan et d'intervention précoce et de mobiliser le forfait précoce. Cette instruction est applicable aux territoires ultramarins des ARS.

http://circulaire.legifrance.gouv.fr/pdf/2019/08/cir_44837.pdf

► ***Instruction ministérielle n° DGCS/SD3B/DIA/DGESCO/2019/158 du 30 août 2019 relative à la mise à jour du cahier des charges des unités d'enseignements élémentaires autisme (UEEA) et à la poursuite de leur déploiement dans le cadre de la stratégie nationale autisme au sein des troubles du neuro-développement 2018-2022.***

La présente instruction a pour objectif de présenter le cahier des charges renouvelé des unités d'enseignements élémentaires autisme (UEEA), dans le cadre de la mise en œuvre de la stratégie nationale pour l'autisme au sein des troubles du neurodéveloppement 2018-2022 dans la perspective de conforter et de poursuivre leur développement. Cette instruction est applicable aux territoires ultramarins des ARS.

<http://circulaire.legifrance.gouv.fr/index.php?action=afficherCirculaire&hit=1&retourAccueil=1&r=44851>

► ***Besoins éducatifs particuliers : évolutions réglementaires 2017-2019 / INSHEA***

Le Centre de ressources documentaires de l'INSHEA met à disposition une note de synthèse qui dresse un panorama des textes officiels français sur la scolarisation des élèves à besoins éducatifs particuliers publiés sur cette période.

http://inshea.fr/sites/default/files/Evolutions-reglementaires-BEP-2017-2019_0.pdf

4. Acquisitions du Centre de Ressources Documentaires

► 1. Ouvrages



Mieux ensemble : la collaboration engendre la qualité

SCHILTMANS, Cis, DE-GRIECK S, VERMEULEN, PETER, .-Centre de Communication Concrète, 2017

E-BOOK à télécharger en s'inscrivant au centre documentaire



Prévenir, enseigner, renforcer

Dunlap, Glen, Wilson, Kelly, Strain, Philip, Lee, Janice K. - De Boeck, 2019.



Le syndrome d'Asperger guide complet : guide complet

Attwood, Tony, SCHOVANEK, Josef; Hardiman-Taveau. - De Boeck, 2018.



Sexualité et syndrome d'Asperger

Hénault, Isabelle; Attwood, Tony, - De Boeck, 2018.



Je suis spécial : Manuel psychoéducatif pour accompagnant de personnes avec autisme

VERMEULEN, PETER. - De Boeck supérieur, 2019.



L'autisme

Cathala, Agnès, Basil, Aviël, .- Milan, 2019.



L'asperger au travail

Simone, Rudy, Grandin, Temple. - De Boeck, 2018.



L'autisme à l'école : le pari de l'éducabilité

Alin, Christian. - éd. Mar-daga, 2019.



Autisme et scolarité : des outils pour comprendre et agir ; école inclusive, cycles 2 et 3

Bouboucha, Betty. - CANOPE, 2018.



Le lion dans la tête de Ludovic : [une histoire sur l'hyperactivité]

Dieltiens, Kristien, Klompaker, Marijke, Éd. Enfants Québec ; 2007



Je porte des lunettes

Vismes, Odile de, Bellat, Stéphanie. - Tous pour l'inclusion, 2018.



Maman rescapée de l'autisme

Le Brazidec, Sylvie. - AFD, 2012



Des mots plein les yeux : regards d'écrivains et de cinéastes sur l'autisme

Cherche midi, 2015.



Petit Poussin dans le jardin

Pistinier, Caroline, Sternis, Sylvie, Pistinier, Jeanne. - Lescalire, 2018.



Epsilon, un enfant extra-ordinaire : qu'est-ce que l'autisme ?

Laurent, Lydie, Cellier. - AFD, 2013.



Développer ses compétences sociales : Situations sociales et sentiments

collectif Upbility. : Upbility Publications LTD, 2016

E-BOOK à télécharger en s'inscrivant au centre documentaire



Développement du vocabulaire pour améliorer la connaissance des mots et la pensée critique : Un jeu interactif prêt à l'emploi avec des fiches illustrées

collectif Upbility . - Upbility Publications LTD, 2016.

E-BOOK à télécharger en s'inscrivant au centre documentaire

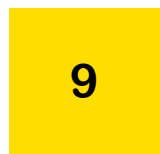
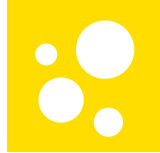


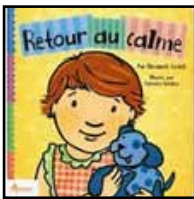
PECS- Système de communication par échange d'images - Manuel d'apprentissage

FROST, Lori A; Bondy, Andy. - deuxième édition. - éd. Pyramid Educational Consultants UK.

Adaptation scolaire et scolarisation des élèves handicapés volume 1 : textes de référence Vol. 1, Administration et législation du service public de l'Éducation nationale ; Vol. 2, Administration et législation des secteurs social, médico-social et sanitaire

TEXIER, Stéphane ; Institut national supérieur de formation et de recherche pour l'éducation des jeunes handicapés et les enseignements adaptés, Editeur scientifique. - 2018

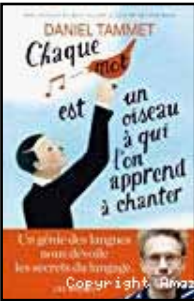




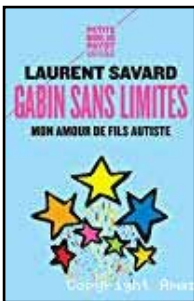
Retour au calme
Elizabeth Verdick (2017)



Le bizarre accident du chien pendant la nuit
Mark Haddon (2005)



Chaque mot est un oiseau à qui l'on apprend à chanter
Daniel Tammet (2017)



Gabin sans limites
Laurent SAVARD (2018)



Le repérage et l'accompagnement des personnes autistes adultes
Demailly, Lise, Auteur;
Soulé, Jérémie (2019)



Faciliter la communication et le développement sensoriel des personnes avec autisme
Bastier, Corinne . - Paris : DUNOD, 2019



Autisme, corps et psychomotricité : approches plurielles
Pireyre, Éric W. - Paris : DUNOD, 2019



Rééducation cognitive chez l'enfant : apport des neurosciences, méthodologie et pratique
Seguin, Charlotte. - Louvain-la-Neuve : De Boeck, 2018.



Les pictogrammes II : en route vers l'autonomie
LE GOUILL A.-M., Auteur. - Sherbrooke, Québec: Les éditions Milmo, 2016.

► 2. Objets ludo-éducatifs



Bilibo

Résumé : Bilibo est un drôle de jouet qui se transforme selon les envies et l'imagination des enfants : tantôt toupie, pont ou siège pour bouger, se balancer... tantôt

réceptif pour remplir, vider, transvaser... Il accompagne les enfants pendant une longue période de leur développement. Plastique résistant. Diam. 45 cm. Dès 2 ans.



Pendentif à mordre

Résumé : En silicone (similaire aux sucettes et tétines). Doux pour les gencives des bébés et les dents qui poussent. Facilement lavable avec de l'eau et du savon. Fermeur pour plus de sécurité. Sans BPA, phtalates, cadmium, plomb ou métaux.



Senseez le coussin pour ado

Résumé : Découvrez les nouveaux coussins Senseez répondant aux besoins des adolescents et jeunes adultes ayant

des profils sensoriels spécifiques. Pressez ce coussin contre vous pour ressentir la vibration calmante qui se diffuse sur toute sa surface. Cosy et tendance, ce coussin vibrant apporte aux utilisateurs un stimulus tactile apaisant. Idéal pour l'auto-régulation ! Existe en 2 modèles offrant chacun une caractéristique tactile spécifique : flanelle ou molleton doux. Dim. 44 cm x 33 cm.



The happy mat : set de table et assiette tout en un

Résumé : Avec ses 3 compartiments aux portions étudiées par une nutritionniste, le Happy Mat est un set de table

et une assiette tout-en-un. Elle est parfaite pour remédier à la rigidité alimentaire (les aliments ne doivent pas se toucher ou les aliments ne doivent pas se mélanger). De plus le set Happy Mat est antidérapant. set de table; 38 x 25 x 3,5 cm.



Z Vibe et embouts : 1 manche, 10 embouts

Résumé : Lisse, doux vibration aide. Sonde texturé offre entrée tactile afin de diminuer

les aversions alimentaires et normaliser les sensibilités. Fin, léger, poignée en métal texturé, aluminium. (également disponible séparément dans une poignée en plastique texturé robuste soit en rouge, vert, bleu royal, bleu clair, magenta, ou de lavande. Les versions en plastique sont plus faciles à nettoyer, plus adapté aux enfants car ils ne sont pas en métal. Spécialement conçu pour fournir des repères tactiles ciblés et la stimulation sensorielle au sein et autour de la cavité buccale. Hautement recommandés pour les personnes ayant de la parole, l'alimentation, et/ou les problèmes d'intégration sensorielle.

à emprunter avec le guide Conseils et techniques pour le Z-Vibe INT 120 LOW



Enveloppe sensorielle Transformer Sensory Sack taille 5- 10 ans : Calmer la pression profonde pour les enfants et les adultes

Résumé : Cette enveloppe sensorielle apporte un sentiment de calme et de sérénité en créant un refuge temps calme de manière instantanée. Il suffit de la déplier et de s'y blottir ! Elle apporte une sensation de compression, une résistance, pouvant être bénéfique aux enfants ayant un profil sensoriel spécifique, notamment à ceux porteurs de troubles autistiques, sensoriels ou TDAH. Dim. 100 x 50 cm.



Sac de danse, taille M (120 à 140 cm).

Résumé : Il est utilisé pour développer le sens de l'équilibre et faire prendre conscience à l'utilisateur de son environnement

proche. Il permet de créer un espace privé et d'ôter tous tabous ou inhibitions. Composé de 4 couches de Lycra avec une ouverture renforcée. Dès 3 ans.



Gilet sensoriel de pression profonde taille M, Longueur : 50cm ; Largeur : 91cm

Résumé : Le Gilet sensoriel de pression profonde est

fabriqué en néoprène perforé et permet de fournir une pression sur le corps uniformément dans le but d'améliorer la conscience du corps, l'attention et la concentration ainsi que de réduire les réponses aux stimuli. Ce gilet est conçu pour coller au corps de la personne et lui fournir une pression profonde proprioceptive au niveau de la taille et de la poitrine ainsi qu'une stabilité du haut du corps.



Animate schéma corporel enfant

Résumé : Ce kit est composé de 44 pictogrammes «puzzle» reconstituant le corps de l'enfant (filles et

garçon). Bonhomme non inclus. Ces pictogrammes permettent de personnaliser son bonhomme et ainsi favorisent son appropriation, mais aussi de travailler en détail et plus spécifiquement sur le schéma corporel ! Applications : schéma corporel, personnalisation, spatialisation, organisation, vocabulaire.



Animate hygiène corporelle : 30 cartes.

Résumé : Utilisez ce kit de 31 pictogrammes pour travailler le thème de l'hygiène corporelle avec votre

bonhomme AniMate et développez ainsi l'autonomie et le maintien des acquis sur tout ce qui concerne : la toilette quotidienne, l'hygiène élémentaire, le soin du visage ...



Figurine Animée : compagnon de vie pour communiquer, rééduquer, s'épanouir :

Résumé : Un véritable compagnon de vie et un allié

du quotidien ! Animée est un outil d'aide à la communication très innovant et ludique qui peut être utilisé par les enfants à partir de 3 ans et également dans les EHPAD. La figurine de 30 cm de haut est fabriquée en plastique type ABS et tous les kits sont assemblés et conditionnés au sein de 2 ESAT à Marseille.

Le kit découverte est composé de plusieurs éléments : la figurine en plastique transparent d'environ 30cm de haut avec son socle, de 6 pictogrammes magnétiques (représentant les émotions primaires) qui adhèrent au bonhomme et entre eux, ainsi vous pouvez les superposer et véhiculer différents types de messages (humeurs, émotions, douleurs...), 2 cartes théorie de l'esprit, 6 cartes émotions primaires, 9 cartes vêtements, 2 cartes personnalisables, un marqueur effaceur qui permet de dessiner sur la figurine des yeux, une bouche, des expressions faciales ...

Ce fabuleux outil s'adresse aussi bien aux professionnels libéraux qu'aux centres médico-sociaux mais aussi aux familles.



Tubes sensoriels

Résumé : Ces 4 grands tubes en plastique transparent se remplissent de grelots, de plumes, de paillettes, d'eau colorée...

Bref de tout ce que vous voulez ! Utilisez-les pour des activités de stimulation visuelle, sonore et même odorante ! Lavables au lave-vaisselle. Dès 3 ans.



Tube géant de gel slime sensoriel

Résumé : Le tube géant de gel slime est constitué d'un épais gel rose qui s'écoule en forme de spirales.

Basé sur le principe des minuteries liquides mais avec un liquide visqueux comme du slime qui tombera lentement ! Il permet d'offrir une expérience visuelle captivante et fascinante.



Plateau d'équilibre la-byrinthe

Résumé : Pour gagner en équilibre et en habiletés motrices. L'utilisation de la planche d'équilibre augmente la capacité à géné-

rer le plus tôt possible la bonne réponse du corps à un stimulus. En s'exerçant, le corps réagit pour se stabiliser et gagne en automatisation. Le plateau oscille lorsqu'on place les pieds de part et d'autre de la planche, faisant ainsi rouler 4 boules en bois le long d'un parcours. Excellent outil pour stimuler le sens vestibulaire.



Les bonnes manières : précautions et sécurité

Résumé : Jeux d'association des paires qui montrent le bon et mauvais comportement dans différentes situations de la vie quotidienne de l'enfant, pour prévenir les accidents domestiques.



Eduquer contre le harcèlement scolaire

Résumé : Lot de 5 séquences permettant de faire prendre conscience aux plus petits et de préve-

nir les situations de harcèlement en milieu scolaire avant qu'elles ne se produisent, mais aussi de doter les enfants de stratégies pour y faire face.



Les 5 sens

Résumé : Ensemble composé de 50 photographies sur les 5 sens: 10 cartes sens (en double) avec une photo de chacun des cinq sens et

40 cartes avec des photos de situations de perception qui représentent les cinq sens dans la vie réelle.



Attitudes positives : tolérance et coopération

Résumé : Observe les 4 images de chaque carton de jeu et signale avec la

croix l'attitude inappropriée



L'odorat : les fruits et leurs arômes

Résumé : Exerce ton odorat et différencie l'arôme de plusieurs fruits.



Attitudes positives : affection, santé et sécurité

Résumé : Outil éducatif pour travailler avec les enfants sur les valeurs de

l'affection, de la santé et de la sécurité. Chaque carton présente 4 situations de la vie quotidienne, dont une est inappropriée. L'enfant doit signaler les attitudes inappropriées à l'aide de croix rouges.

► 3. DVD

Les paradoxes de l'autisme : limite des modèles et théories... : Un entretien avec Nicolas GEORGIEFF



BOUVAREL A., Auteur;
SPRENG M., Auteur. - Lorient : CNASM, 2018.

Résumé : Les discours scientifiques et politiques sont actuellement consensuels pour définir l'autisme. Nicolas GEORGIEFF, dans cet entretien, nous explique la réalité des modèles

et théories différents qui concernent l'autisme. Il analyse avec pertinence ces différents modèles qui à eux seuls ne permettent pas une définition scientifique de l'autisme. Il nous explique les contradictions de ces différents modèles qui nous interrogent alors quant à la nature même de l'autisme. Nicolas GEORGIEFF est Professeur de psychiatrie de l'enfant et de l'adolescent à l'Université Lyon I, chef de service à l'hôpital du Vinatier.

L'AUTISME AUTREMENT... : un entretien avec Catherine BARTHELEMY



BOUVAREL A., Auteur;
SPRENG M., Auteur. - Lorient : CNASM, 2019

Résumé : Depuis dix ans, les connaissances de l'autisme ont beaucoup évolué. L'éclairage de la notion de neuro-développement, l'articulation mieux connue des champs biologiques,

psychologiques et sociaux ont permis de mieux appréhender la prise en charge des enfants relevant de l'autisme. Dans cet entretien, Catherine Barthelemy nous rappelle non seulement la nécessité d'un diagnostic précoce, mais nécessairement lié à une prise en charge thérapeutique, également précoce. Celle-ci doit être engagée de façon multidisciplinaire, associant de façon importante, les parents, voir les frères et sœurs. Le secret de la réussite s'inscrit dans cette nécessaire coordination. Dès l'école mater-

nelle, elle doit s'élargir aux enseignants afin de permettre une insertion positive de l'enfant dans l'environnement social. Catherine Barthelemy conclue sur la nécessité d'un regard nouveau à porter sur ces enfants qui dès l'école maternelle doivent être considérés comme des élèves ayant besoin de soins.

Enfants autistes à l'école primaire : savoirs scolaires et codes sociaux



Bronner, Pascale, Metteur en scène, réalisateur ; Philip, Christine, Secrétaire. - Lorient : CANOPE, 2015.

Résumé : VD VIDEO Enfants autistes à l'école primaire : savoirs scolaires et codes sociaux donne à voir des pratiques pédagogiques et éducatives variées,

filmées au sein même d'une classe ordinaire, d'une CLIS et d'une unité d'enseignement. Ces pratiques, dont l'objectif premier est de rendre possible la poursuite des apprentissages dans un cadre scolaire, sont ensuite commentées et analysées par les enseignants et éducateurs. Les 16 films de ce DVD sont destinés à la formation des enseignants, des personnels de l'éducation nationale et de toutes les personnes désireuses d'appréhender de manière positive ces élèves pas comme les autres. DVD-ROM La partie Rom du DVD propose un livret d'accompagnement. Rédigé par Christine Philip, maître de conférences honoraire en sciences de l'éducation à l'INS HEA, il renouvelle notre approche de l'autisme en faisant mieux comprendre son fonctionnement. Il revient sur l'historique de la scolarisation des enfants autistes en France et sur les différents textes législatifs et réglementaires. A partir des séquences filmées, il propose des préconisations et ressources pour enseigner en milieu ordinaire.

5. Commissions thématiques

gratuit - inscription obligatoire

a. Commission thématique «Autisme Familles/Professionnels»

Animateurs : Karine MARTINOT, Laurence GALLO - Conseillères techniques

Lieu : CREAI, Châlons-en-Champagne

- **9 mars 2020, de 14h à 16h30** : L'accompagnement des personnes avec TSA
- **15 juin 2020, de 14h à 16h30** : L'alimentation chez les personnes avec TSA
- **5 octobre 2020, de 14h à 16h30** : La préparation à la fin de l'accompagnement

b. Commission thématique UEMA (Unité d'Enseignement Maternelle Autisme) - Réservée aux professionnels des UEMA

Animateurs : Karine MARTINOT, Laurence GALLO - Conseillères techniques

Lieu : CREAI, Châlons-en-Champagne

- **25 mars 2020 - de 9h30 à 12h** : Les équipes de suivi de scolarisation - Articulation ESS / PPS / Projet Personnalisé
- **8 juillet 2020 de 9h30 à 12h** : Les procédures d'admission et de sortie au sein des UEMA

Retrouvez les différentes actions du CRA sur le site internet : www.cra-champagne-ardenne.fr



6. Formations

a. AESH (Accompagnants des élèves en situation de handicap)

Animateurs : Karine MARTINOT, Laurence GALLO - Conseillères techniques

- Les 19 et 20 mars 2020, Langres (Haute Marne) **COMPLET**
- Les 2 et 3 avril 2020, St Dizier (Haute Marne) **COMPLET**

b. Aidants familiaux

Formation à destination des proches aidants (1er semestre 2020) : Comprendre et accompagner les personnes TSA avec besoin d'accompagnement soutenu ou déficience intellectuelle

Animateurs : Karine MARTINOT, Laurence GALLO - Conseillères techniques

Lieu : CREAI, Châlons-en-Champagne

- Le 11 janvier 2020 de 8h30 à 12h : Les spécificités
- Le 8 février 2020 de 8h30 à 12h : Les outils
- Le 7 mars 2020 de 8h30 à 12h : La sensorialité
- Le 4 avril 2020 de 8h30 à 12h : Les comportements problèmes



Formation Auticiel « Outils numériques et TSA »

Animateurs : Karine MARTINOT, Laurence GALLO - Conseillères techniques

Lieu : CREAI, Châlons-en-Champagne

- Les 23 et 24 janvier 2020, de 9h à 12H30 et 13h30 à 17h



c. partenariat Résaliance et CCC

1/2 Journée de formation dédiée aux professionnels de la Santé, de l'Entreprise et de l'Enseignement «Cognition autistique» en partenariat avec Résaliance et le Centre de Communication Concrète

Contact et inscription : resaliance.albatrosfrbe@gmail.com

- le 16 décembre 2019, de 13h30 à 16h30, Petite-Chapelle (Belgique)

Programmes et bulletins d'inscriptions sur :
<http://www.cra-champagne-ardenne.fr/>

7. Dates à retenir

► Colloque *L'autisme au sein des troubles du neurodéveloppement, vers une meilleure qualité de vie des personnes autistes à tous les âges de la vie*

Les 12 et 13 décembre 2019 , Senlis



La Nouvelle Forge et le Centre Hospitalier Isarien organisent ce colloque en présence de Claire Compagnon, Déléguée interministérielle à la Stratégie Nationale pour l'Autisme et Catherine Barthélémy, Professeur émérite de médecine, Pédo-psychiatre

Plus d'informations :

<https://www.weeevent.com/autisme-au-sein-des-troubles-du-neuro-developpement>

► *Journée de la remédiation cognitive*

le 17 décembre 2019, Centre Hospitalier de Rouffach



Organisé par le Centre Hospitalier de Rouffach
Avec la présence d'Isabelle AMADO, psychiatre à l'hôpital Sainte Anne

Plus d'informations :

<http://cra-alsace.fr/journee-de-la-remediation-cognitive/>

► **Sensorialité, santé somatique et qualité de vie dans le Trouble du Spectre de l'Autisme, de la petite enfance à l'âge adulte**

Le 26 mars 2020, Amiens



Journée Régionale 2020 organisée par Autismes-Ressources Hauts-de-France et les Centres de Ressources Autisme du Nord-Pas-de-Calais et de Picardie, cette journée est destinée aux personnes avec autisme, parents, aidants, professionnels, ...

Plus d'informations :

<http://www.cra-npdc.fr/2019/11/sensorialite-sante-somatique-et-qualite-de-vie-dans-le-trouble-du-spectre-de-lautisme/>

► **Colloque “Vie intime, amoureuse et sexuelle des personnes avec TSA”**

Le 4 juin 2020, Lille



Ce sujet est une préoccupation mise en avant tant par les personnes avec TSA et leur famille, que par les professionnels. Cette journée soulignera l'importance de pouvoir accompagner dès l'enfance, la personne avec TSA, dans son intimité afin de favoriser le développement de sa vie affective et sexuelle et lui permettre de s'épanouir. Différents thèmes de l'éducation à la vie affective et sexuelle seront donc abordés pendant ce colloque.

Plus d'informations :

<http://www.cra-npdc.fr/2019/11/save-the-date-04-juin-2020-colloque-vie-intime-amoureuse-et-sexuelle-des-personnes-avec-tsa/>

8. Appels à projet



► « *Création de 5 unités d'enseignement maternelle pour enfants avec trouble du spectre de l'autisme* »

Pour l'inclusion scolaire des jeunes enfants avec trouble du spectre de l'autisme ! Dans le cadre de stratégie nationale Autisme 2019/2022, l'ARS Grand Est en lien avec l'Education Nationale, lance un appel à candidature pour l'ouverture de 5 unités d'enseignement en maternelle, pour des interventions auprès d'enfants avec trouble du spectre de l'autisme.

Rentrée 2020/2021 : 1 UEMA dans le Haut Rhin, 1 UEMA dans les Ardennes, 1 UEMA en Meurthe et Moselle.

Les UEMA constituent une modalité de scolarisation pour des élèves d'âge de l'école maternelle avec troubles du spectre de l'autisme (TSA), orientés vers un établissement ou un service médicosocial (ESMS) et scolarisés dans son unité d'enseignement, implantée en milieu scolaire ordinaire.

Ces élèves sont présents à l'école sur le même temps que les élèves de leur classe d'âge et bénéficient, sur une unité de lieu et de temps, d'interventions pédagogiques, éducatives et thérapeutiques se référant aux recommandations de bonnes pratiques de l'ANESM et de la HAS.

Ces interventions sont réalisées par une équipe associant un enseignant et des professionnels médicosociaux, dont les actions sont coordonnées et supervisées.

La création d'une UEMA donne lieu à la signature d'une convention constitutive signée par le représentant du gestionnaire de l'ESMS porteur de l'UEMA, l'Inspecteur d'Académie - Directeur Académique des Services de l'Education Nationale et le directeur général de l'ARS.

L'unité d'enseignement concernée par le présent appel à candidatures sera portée par un ESMS et devra, dans son organisation et fonctionnement, respecter les modalités légales et réglementaires du code de l'éducation, du code de l'action sociale et des familles et appliquer les recommandations de bonnes pratiques formulées par l'HAS et l'ANESM.

Date limite de dépôt de dossier :

rentrée 2020 : du 1er avril 2020 au 15 mai 2020

<https://www.grand-est.ars.sante.fr/creation-de-5-unites-denseignement-maternelle-pour-enfants-avec-trouble-du-spectre-de-lautisme>

CRA - Missions Diagnostic & Evaluation

Service de psychothérapie de l'enfant et de l'adolescent

Hôpital Robert Debré

Avenue du Général Koenig

51092 REIMS Cedex

Tél. : 03 26 78 39 67

Secrétariat : lundi, mardi, mercredi, vendredi de 9h-12h / 13h30-16h

Horaires : le jeudi de 9h à 17h uniquement pour les bilans

CRA - Missions Documentation, Information & Formation, Études

CREAI Grand Est

Cité administrative Tirlet - 5 rue de la Charrière - Bât. 3

51036 Châlons-en-Champagne Cedex

Tél. : 03 26 68 35 71

Horaires du centre de documentation du CRA :

Lundi 9h -12h / 14h -17h

Mardi 9h -12h / 14h -17h

Mercredi 9h -12h / 14h -17h

Jeudi 9h -12h / 14h -17h

Vendredi 9h -12h / 14h -16h

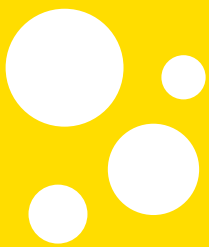
Email : accueil@cra-champagne-ardenne.fr

Catalogue en ligne : <http://documentation.creai-ca.fr/>

Rejoignez-nous sur notre page Facebook

<https://www.facebook.com/CentredesRessourcesAutisme.CRAChampagneArdenne/>





CRA CHU de Reims

Service de psychothérapie de l'enfant et de l'adolescent

MISSIONS DIAGNOSTIC & EVALUATION

Hôpital Robert Debré

Avenue du Général Koenig
51092 Reims cedex
Tél. : 03.26.78.39.67

MISSIONS DOCUMENTATION, INFORMATION & FORMATION, ETUDES

CREAI Grand Est

Cité administrative Tirlot - 5 rue de la Charrière - Bât 3
51036 Châlons-en-Champagne cedex
Tél. : 03.26.68.35.71
E-mail : accueil@cra-champagne-ardenne.fr

Visitez notre site internet
www.cra-champagne-ardenne.fr

