



Les troubles du spectre de l'autisme

HORS CASES

Paul Cotoni

Lorsque nous parlons de l'autisme, nous avons tendance à penser à deux types de personnes :

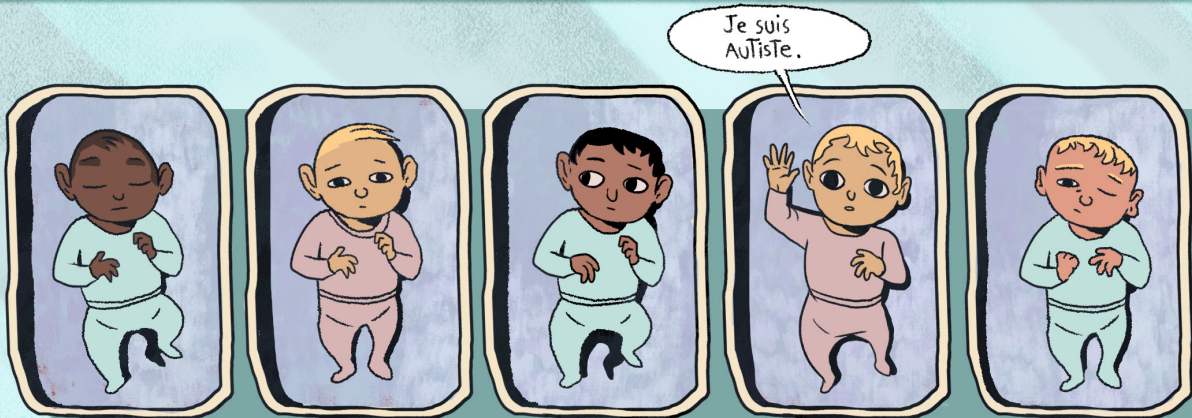
La personne autiste brillante, capable des plus grandes prouesses

Et celle qui est complètement renfermée sur elle-même.

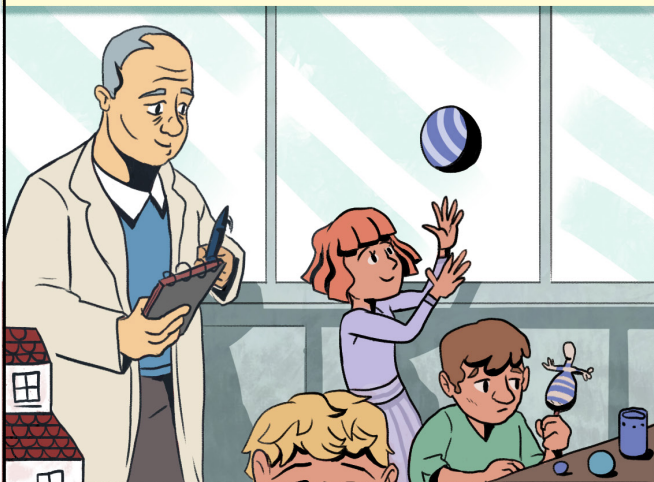


La réalité est bien plus complexe...

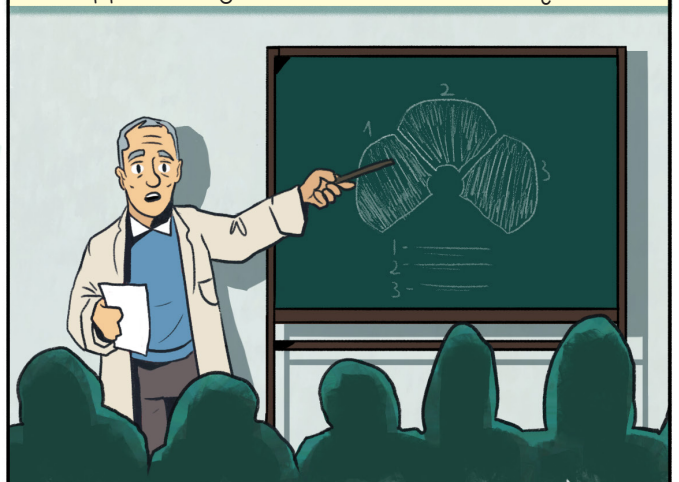
L'autisme est un trouble neuro développemental, qui touche une personne sur 100. Ces troubles affectent de nombreux domaines de fonctionnement de la personne tout au long de sa vie.



Historiquement, ce fut Léo Kanner, un pédopsychiatre hongrois qui s'intéressa à l'autisme en 1943.



En observant et étudiant 11 enfants, il en dégagait les symptômes principaux, appelés aujourd'hui triade autistique :



Trouble de la communication

Retards ou difficultés dans l'apparition du langage, difficulté à comprendre ou émettre des expressions faciales .

et

Trouble des interactions sociales

Difficultés à comprendre certains codes sociaux, soutenir un contact visuel, ou à initier une conversation .



Intérêts restreints

un centre d'intérêt quasi-exclusif à un sujet, dans lequel il peut se montrer particulièrement performant .



Stéréotypie

Une tendance à répéter le même geste, ou le même comportement, comme par exemple le flapping .



Aujourd'hui nous parlons de trouble du spectre de l'autisme (TSA), car il n'y a pas deux cas similaires de personnes autistes .



Chaque forme d'autisme s'exprime différemment, selon la fréquence et l'intensité de ses particularités .

À ces troubles est liée une surstimulation des sens, à la fois sonore, visuelle et tactile.



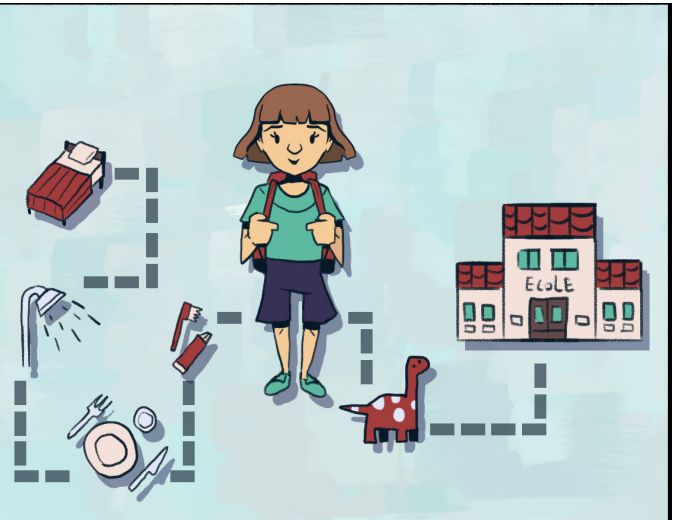
C'est comme ressentir le monde qui nous entoure avec deux fois plus d'intensité!

L'autisme est souvent associé à d'autres pathologies, tel que l'épilepsie, l'hyperactivité ou des troubles du sommeil.



Ce qui commence à faire beaucoup...

L'anxiété, les imprévus, mais surtout les douleurs somatiques peuvent entraîner des comportements inadaptés.



Aussi font-ils attention à suivre une routine, des repères visibles pour s'orienter dans une société ayant trop d'informations.

De même, ils prennent également du recul dans un espace où ils se sentent à l'aise.



Ces stratégies leur permettent ainsi de mettre de la logique dans le monde qui les entoure.

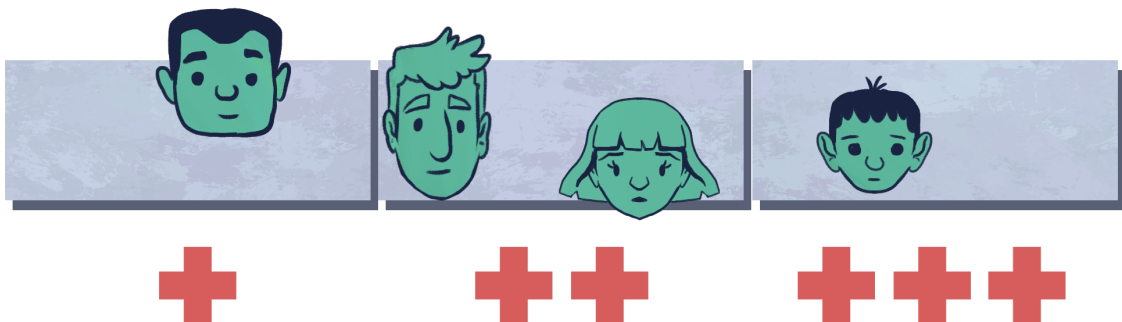
Malheureusement, les troubles du spectre de l'autisme sont méconnus du grand public.
A cause de cette ignorance, beaucoup de fausses croyances sont répandues,
certaines avec des conséquences catastrophiques...



Grâce au travail des familles et des spécialistes, une prise de conscience s'établit progressivement.



Cela permet également d'harmoniser les soins ;
Les appellations spécifiques, telles que Autisme Kanner ou Asperger ont disparu
pour plus de facilité concernant la prise en charge.



Désormais, la prise en charge dépend des troubles
sur le spectre de l'autisme.

Pour permettre aux personnes avec autisme d'accéder à l'autonomie, il est nécessaire de :

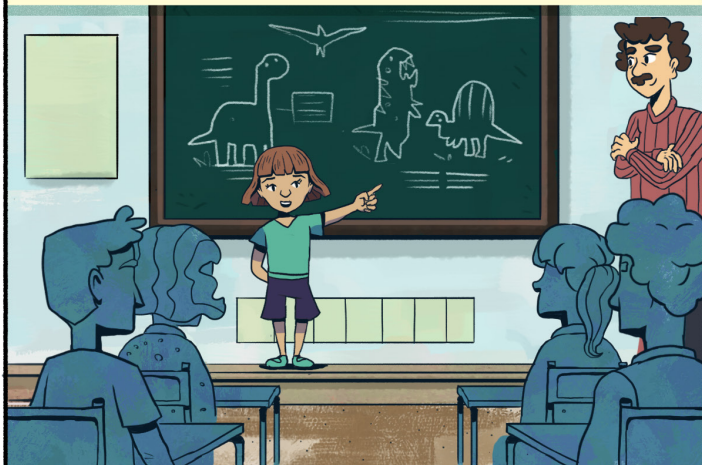
Former les spécialistes de la petite enfance au repérage, diagnostique et intervention précoce dans les TSA.



Donner des outils de communication verbaux et non verbaux aux personnes concernées.



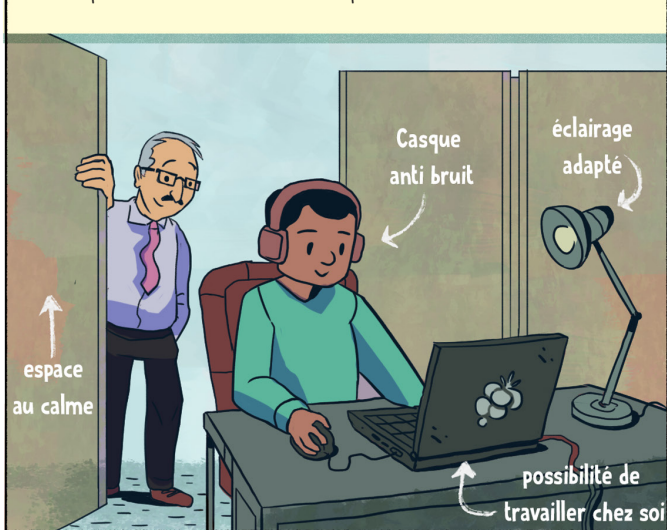
Inclure la personne TSA, afin de développer ses compétences sociales et son apprentissage, quel que soit son niveau intellectuel.



Chacun peut repérer les difficultés des personnes TSA, et agir en conséquence de façon concrète et bienveillante...



Comme en adaptant le lieu de travail aux particularités de la personnes TSA...



Mais surtout en réalisant des médiations afin d'expliquer ce que sont les troubles du spectre de l'autisme à son entourage.



Trop de familles et de personnes
autistes se retrouvent isolées, en marge
de la société et des institutions . . .

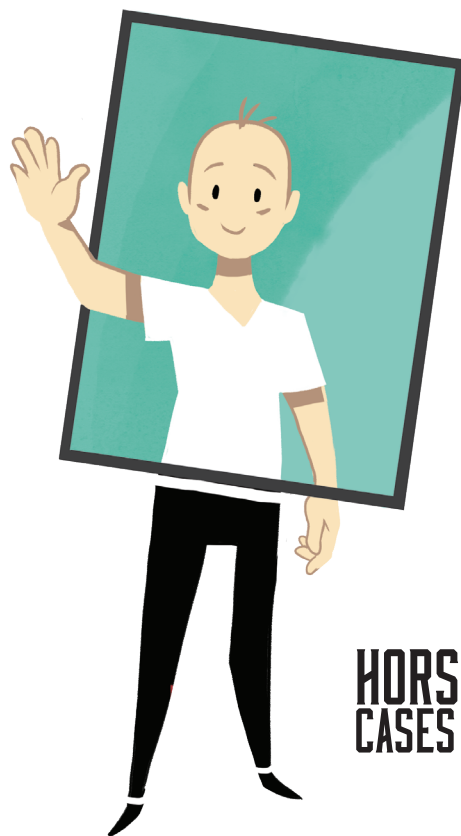


Aussi, le soutien des proches,
de la famille et des citoyens,
est essentiel pour avancer
face aux difficultés.



Car comme tout le monde, ils ont le droit
d'être compris, intégrés, et considérés comme
des citoyens ordinaires .





Le projet Hors Cases :

Le but est de réaliser de courtes histoires en bandes dessinées pour expliquer tous les handicaps qui seront accessibles en ligne gratuitement. Afin que le handicap soit compréhensible par tous.

En savoir plus:

- www.autisme-france.fr
- www.autisme.gouv.fr
- www.spectredelautisme.com

